



ЕЛЕКТРИЧЕСКИ КОНВЕКТОР

Ръководство за монтаж и експлоатация

Accessio Digital



ДОСТЪП ДО
ДРУГИ ЕЗИЦИ



ВНИМАНИЕ



Attention :
Surface très
chaude
Caution
hot surface

Повърхност с висока температура!

ВНИМАНИЕ: Части от този продукт могат да се нагорещят и да предизвикат изгаряния. Обърнете особено внимание на присъствието на деца и уязвими лица.

- Дръжте на разстояние от уреда деца под 3-годишна възраст, освен ако не са под непрекъснато наблюдение.
- Деца между 3 и 8 години могат да включат или изключат уреда само при условие, че той е поставен или монтиран в нормално положение и че те са под наблюдение или са инструктирани как безопасно да използват конвектора и разбират потенциалните опасности. Деца на възраст между 3 и 8 години не трябва да свързват, да регулират или почистват уреда и да извършват неговата поддръжка.
- Този уред може да се използва от по-големи деца на най-малко 8 години и от хора с нормални физически, сетивни или умствени способности, дори при липса на опит или познания, ако се наблюдават правилно или спазват инструкциите за безопасно използване на уреда и ако възможните опасности са предотвратени. Деца не трябва да играят с уреда. Почистването и поддръжката от страна на потребителя не трябва да се извършват от деца без наблюдение.
- Този уред трябва да бъде включен или свързан от квалифицирано лице в съответствие с приложимите правила и стандарти.
- Наръчникът с инструкции за този продукт може да бъде получен, след като се свържете със сервиза за обслужване, на номера посочен в гаранционната част, включена в това ръководство.
- Не използвайте уреда, ако захранващият кабел е повреден.



Внимание: за да избегнете прегряване и от съображения за сигурност, не покривайте нагревателя на панела.



Уреди, обозначени с този символ, не трябва да се изхвърлят заедно с домакинските отпадъци, а трябва да се събират отделно и рециклирани. Събирането и рециклирането трябва да се извършва съгласно разпоредбите и местните наредби. (Директива 2002/96/ЕО относно отпадъци от електрическо и електронно оборудване (ОЕЕО)).



Когато уредът е монтиран на голяма надморска височина, температурата на изходящия въздух се повишава (около 10°C на 1000 m увеличение на височината).

МОНТАЖ

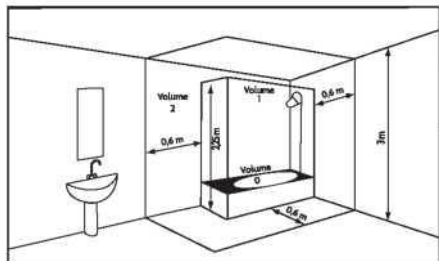
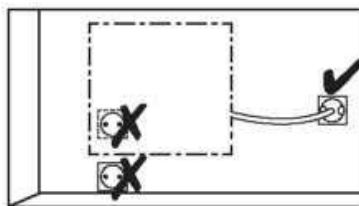
Къде да монтирате конвектора си?

Този уред е проектиран за монтаж в жилищни помещения. Моля, попитайте Вашия дистрибутор, преди да го използвате за друга цел. Конвекторът трябва да се монтира в съответствие с обичайната търговска практика и в съответствие със законодателството в съответната страна. Уредът е клас 2 и е защитен от водни пръски – клас на защита IP 24. Конвекторът може да бъде монтиран в Зона 2 на банята, съгласно приложената схема. Забранява се монтирането му в Зона 1. Уредът трябва да бъде монтиран така, че превключватели или други панели за управление да не могат да бъдат достигани от човек, който е във ваната или под душа.

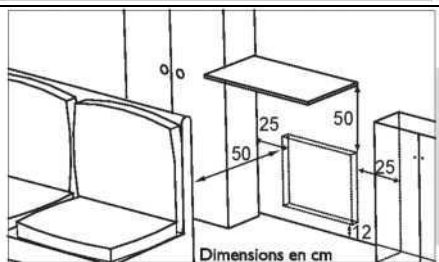
Уредът не трябва да бъде монтиран:

Да не се монтира на място, където е подложено на въздушно течение, способно да повлияе на управлението (например под централна механична вентилационна система и т.н.).

Да не се монтира под електрическа розетка или близо до завеси, или други горими материали. При нормално положение решетката за изпускане на въздуха и блокът за управление са видими в горната част на конвектора. Забранено е конвектор, предназначен за вертикален монтаж да бъде монтиран хоризонтално и обратно.



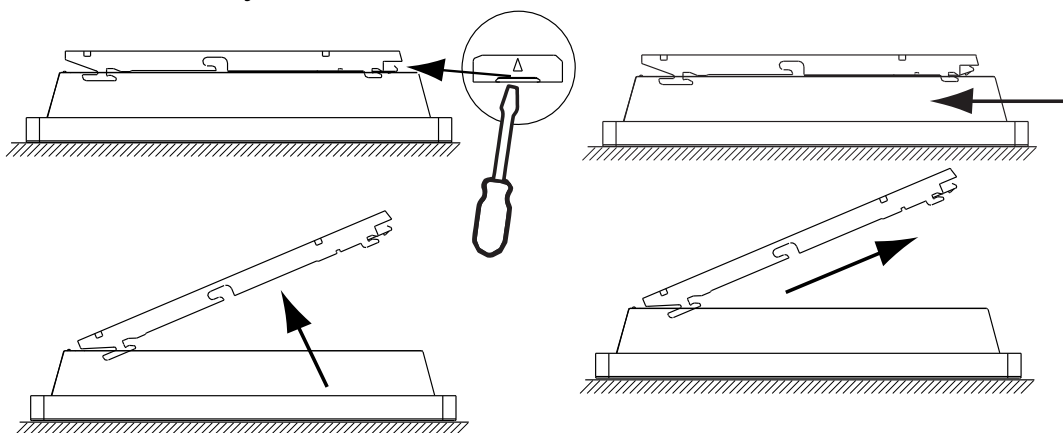
Зона 1 Без електрически уреди
Зона 2 Електрически уреди с клас на влагозащита II IPX4
(EN 60335-2-43 : 20031A2 : 2008)



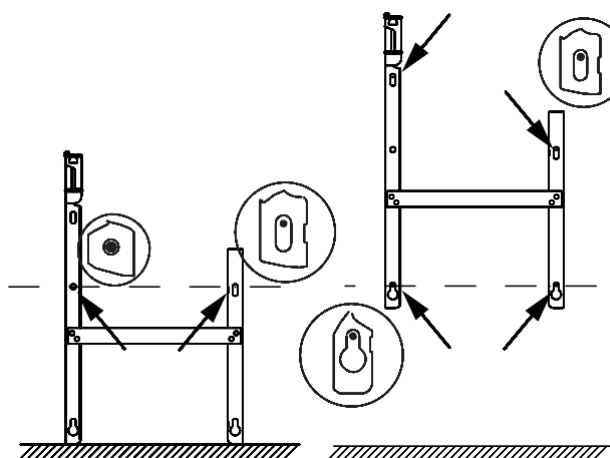
Да се спазят минималните разстояния от уреда до съседни предмети или мебели.
Да не се монтира полица над уреда.

Освободете палеца за окачване на уреда

Препоръчваме Ви да поставите панела на нагревателя легнал на пода, с лицето надолу.



Фиксирайте палеца за окачване.



ЕЛЕКТРИЧЕСКО СВЪРЗВАНЕ

Свързване на уреда с пилотен (управляващ) кабел

Уредът се захранва с електричество с напрежение 220/230V и честота 50/60Hz.

Захранващият кабел на уреда трябва да бъде свързан директно към основното захранване (електрическата мрежа) след предпазителя без междинен превключвател. Захранващият кабел на уреда трябва да бъде свързан към основното захранване чрез кутия за свързване. Във влажни помещения, като бани и кухни, съединителната кутия трябва да бъде монтирана на поне 25 cm над пода. Забранява се заземяване на уреда.

Не заземявайте пилотния кабел (черния кабел)!

Захранването трябва да бъде директно свързано към мрежата след прекъсвача, в съответствие с изискванията за монтиране. Ако захранващият кабел е повреден, той трябва да бъде заменен само от електротехник. Ако използвате пилотния проводник и той е защитен с дефектнотокова защита от 30 mA (напр.: при използване в баня), захранването на пилотния проводник също трябва да бъде защитено от тази дефектнотокова защита.

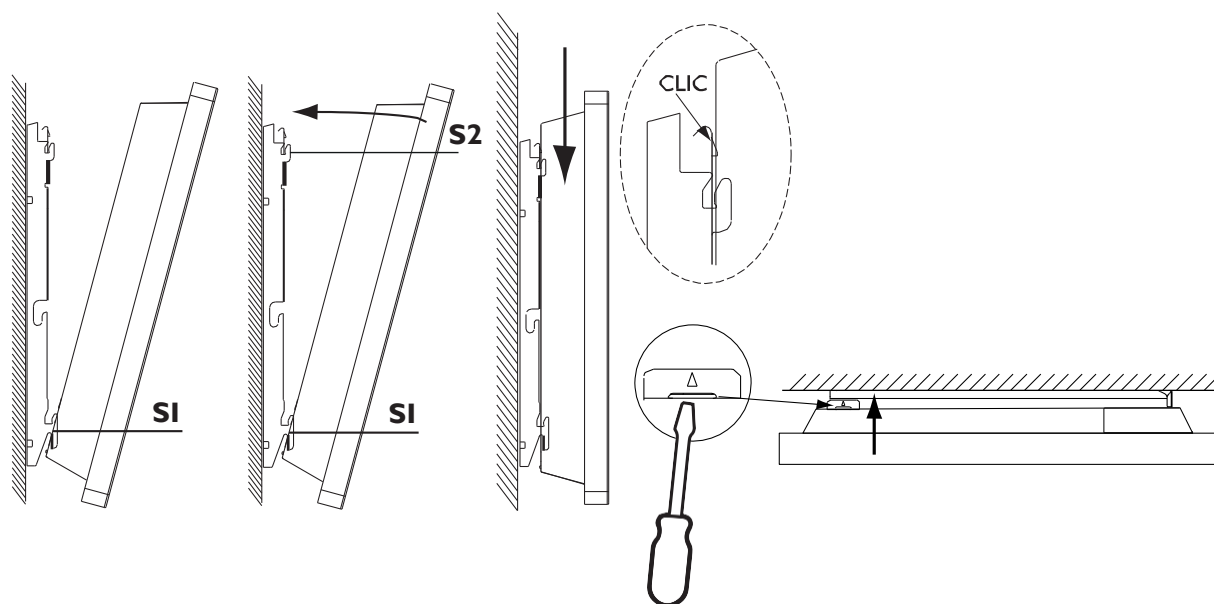
Схема на свързване на уреда

Прекъснете захранването и свържете проводниците, както е показано на следващата диаграма:



Приемани команди	Няма захранване	Пълна синусоида 230V	Отрицателен полупериод - 115V	Положителен полупериод + 115V
Изображение на осцилоскоп	—			
Режим	КОМФОРТ	ЕКО	ПРОТИВ ЗАМРЪЗВАНЕ	СПИРАНЕ ОТОПЛЕНИЕТО ИЗКЛЮЧВАНЕ

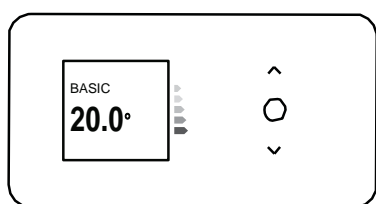
МОНТАЖ НА СТЕНА



ПОДДРЪЖКА

За да се запази производителността на уреда, е необходимо около два пъти годишно да се извършва почистване от прах чрез прахосмукачка или четка на входните отвори и изходите за въздух. На всеки пет години уредът трябва да бъде проверен от правоспособен електротехник. Отвън уредът може да се почисти с влажна кърпа (след като е изключен от захранването). Никога не използвайте абразивни продукти или разтворители.

УПРАВЛЕНИЕ



Увеличаване и намаляване на температурата, без необходимост от потвърждение.

Търсене в менютата:

Потвърждение;
Изключване;
Заклучване и
отключване.

ОПИСАНИЕ НА РЕЖИМИТЕ

Предлагат се два работни режима:

Основен


Уредът следва постоянно зададената температура.

Програмиран

Уредът следва вътрешната програма, определена за всеки ден от седмицата. Следните диапазони се дефинират, когато уредът е включен:

- От понеделник до петък, комфортен режим от 5 до 9 часа и от 17 до 23 часа.
- В събота и неделя, комфортен режим от 5 до 23 часа.

Вие можете да промените тези времеви рамки и да определяте 3 комфортни температурни обхвата за деня.


При комфортния режими, температурните граници се настройват чрез стрелките: 

Извън комфортния обхват, понижаването на температурата е настроено в програмния режим “Lower ECO T°” (вижте главата “Меню в PROG режим”).

-Уредът следва външните програмни команди на Вашата инсталация (вижте ръководството за Вашия програматор).

ПРЕВКЛЮЧВАТЕЛ


Един двупозиционен превключвател (Вкл. – Изкл.) се намира на задната страна на уреда. **Ползвайте този превключвател само за изключване на уреда за дълго време (извън отоплителния сезон).**

Поставете превключвателя (намиращ се на гърба на уреда) в положение  за да включите уреда. Когато уредът е изключван, е възможно да се наложи да въведете отново деня и часа.

ПЪРВОНАЧАЛНО ВКЛЮЧВАНЕ НА УРЕДА

Изберете език, след това дата и час. За първото включване на уреда, е избран режим PROG, а температурата е настроена на 19° C.


ВКЛЮЧВАНЕ И ИЗКЛЮЧВАНЕ НА УРЕДА

За да изключите уреда, натиснете и задръжете 


Потвърдете изключването чрез натискане на 

За да включите уреда, натиснете и задръжете 

КОМАНДИ ЗА ЗАКЛЮЧВАНЕ

За да избегнете промяна на командите от деца, можете да заключите командите на уреда, като натиснете и задръжите 

Изберете “Lock”  и потвърдете с 

Направете същото, за да отключите командите, като изберете “Unlock” 

ФУНКЦИЯ „ОТВОРЕН ПРОЗОРЕЦ“

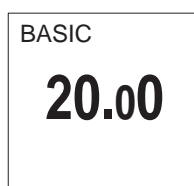
Използва се за откриване на вариации в температурата, свързани с отварянето и затварянето на прозорците. Ако забравите да изключите уреда когато прозорецът е отворен от дълго време, тази функция Ви позволява да предотвратите ненужно нагряване на уреда.

Уредът автоматично преминава в режим на защита от замръзване (7 °C), когато открие отворен прозорец и се загрява до зададената температура, когато установи, че прозорецът е затворен (времето за откриване е променливо). Не препоръчваме да използвате тази функция в коридорите и стаите, разположени близо до входна врата, отваряща се отвън.

НАСТРОЙКА НА ТЕМПЕРАТУРАТА

Използвайте индикатора за потребление, за да оптимизирате настройката си. Когато индикаторът за потребление е на нивото на зеления символ, температурата е по-ниска или равна на препоръчителната температура.

В режим BASIC

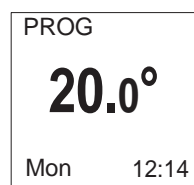


Увеличете с  (max 28°C).

Намалете с  (min 12°C).

Намалете отново до 7°C (Защитата срещу замръзване не се променя) с 

В режим PROG



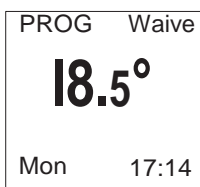
Ако на екрана е изписано PROG, вие се намирате в програмируемия регистър на режим Comfort.

Увеличете с  (max 28°C).

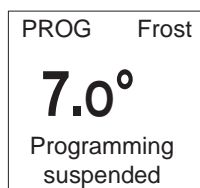
Намалете с  (min 12°C).



Ако се покаже екранът ECO PROG, вие сте в програмируемия регистър на режим ECO.



Можете да промените температурата ECO, като нагласите стандартните настройки между температурите Comfort и Eco. На екрана се показва надпис "PROG Derog" до следващия режим Comfort. Можете да настроите разликата между температурите Comfort и Eco в меню "Lower - T ° ECO".

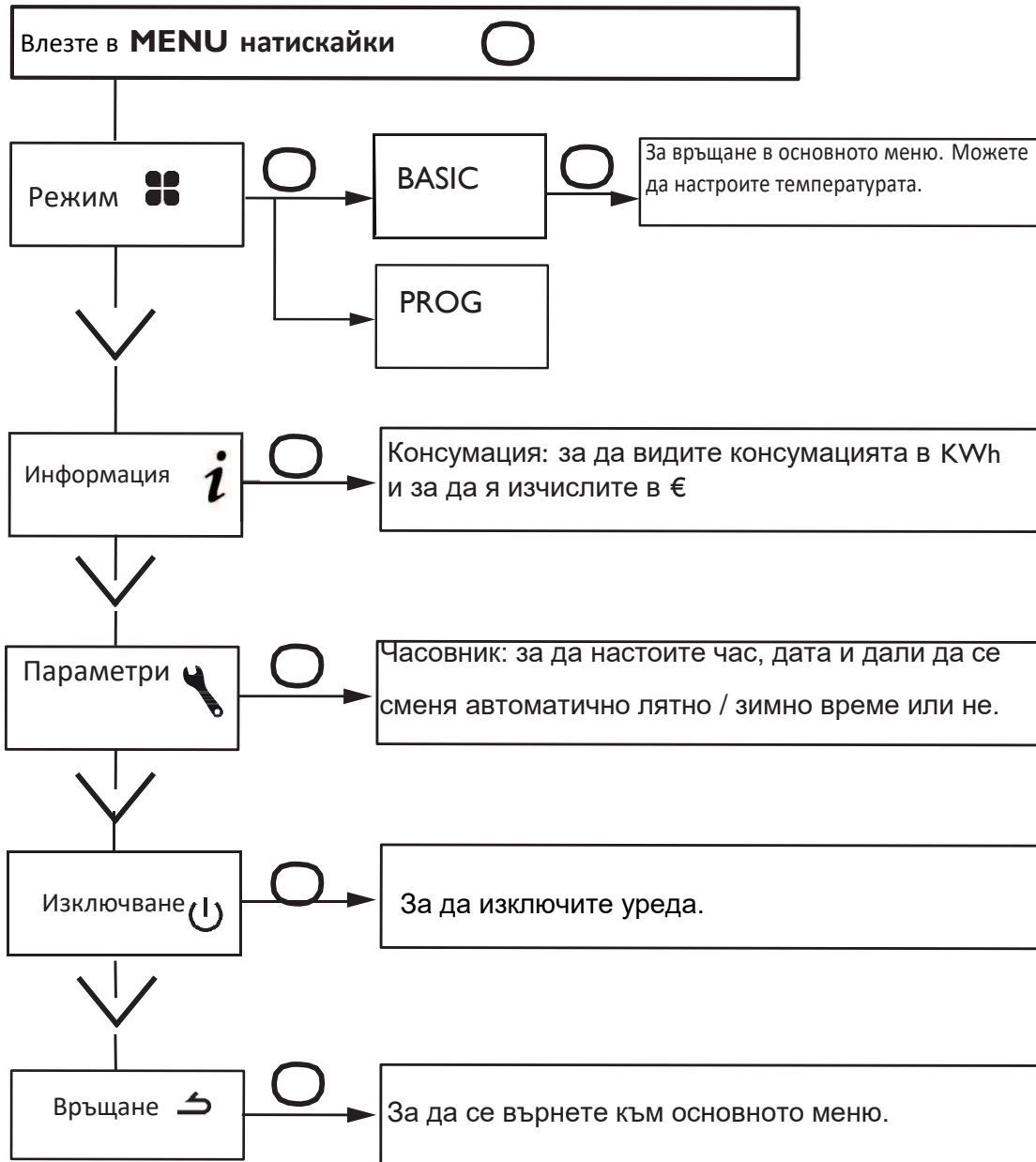


Ако зададете температурата против замръзване (Frost Protection), (7°C), програмирането се отхвърля. Променете тази температура, когато се върнете, за да рестартирате програмирането.

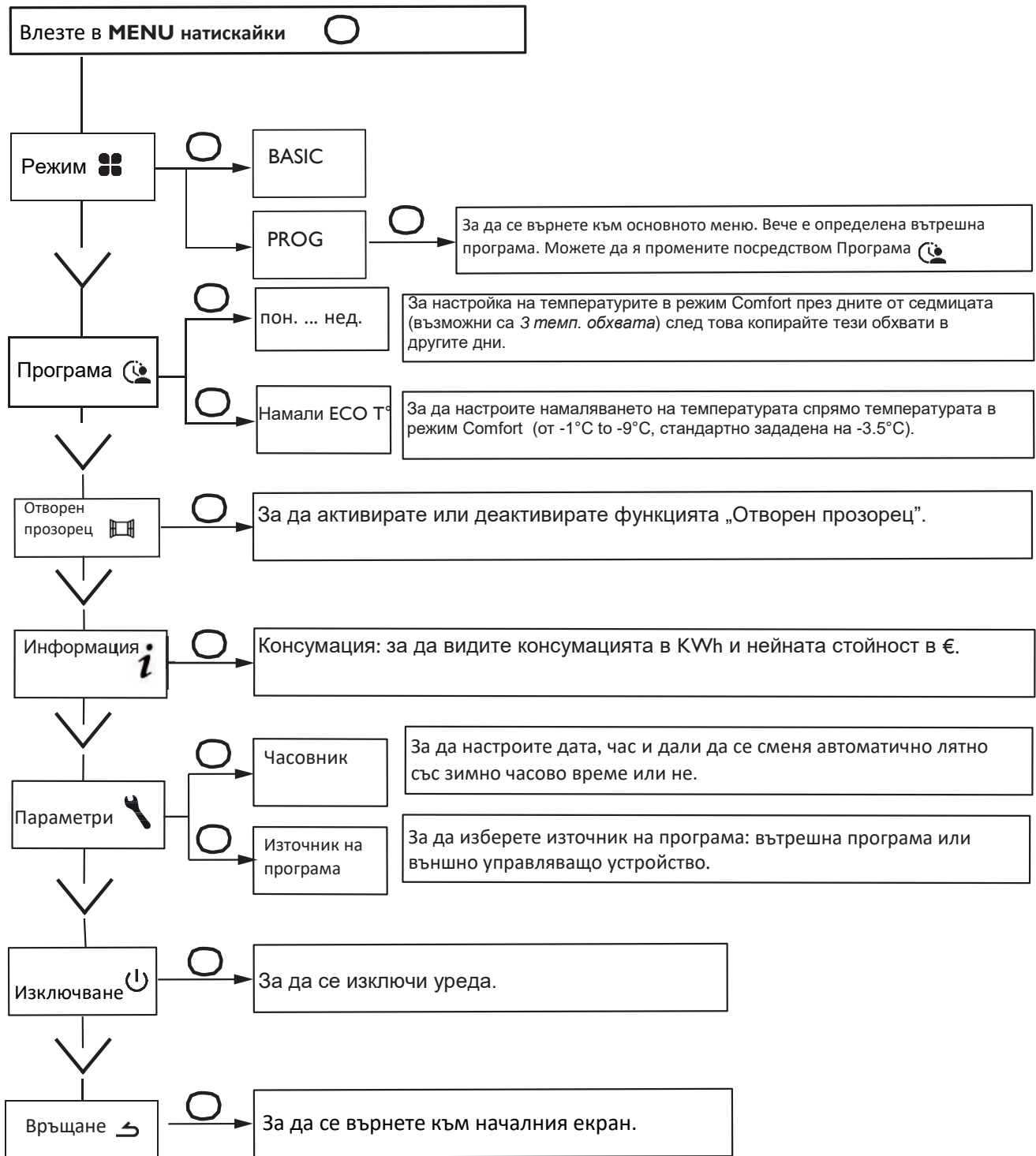
Възможно е да се осъществи дистанционно управление на работните режими и програми на уреда, посредством приложението Cozytouch, налично в App Store® или Google Play®. За тази цел са необходими и следните аксесоари:

Cozytouch Bridge (да се свърже с Вашия рутер) и по един Cozytouch Interface за всеки конвертор.

Меню в режим BASIC



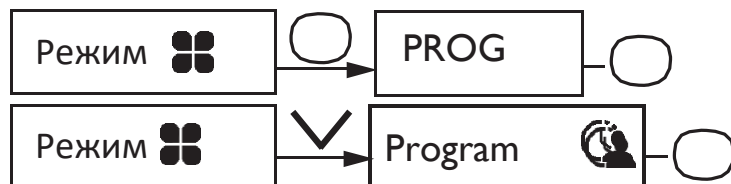
Меню в режим PROG



ПОЛЗВАНЕ НА ВЪТРЕШНО ПРОГРАМИРАНЕ

Променяне на програмите

Можете да зададете до 3 температурни обхвата за режим Comfort за всеки ден от седмицата. Извън обхватите на режим Comfort, намаляването на температурата е зададено в "Lower ECO T°" Режим Prog (глава "Меню в режим PROG").



Изберете деня с \wedge . Потвърдете с

Избер Потвърдете с

Изберете времето за стартиране с \wedge \vee . Потвърдете с

Изберете времето за спиране с \wedge \vee . Потвърдете с

Копиране на програма

Можете да копирате дневна програма при един или повече дни.

Изберете . Потвърдете с

Преминете между дните с \wedge или \vee . Потвърдете деня, за да се копира програмата с

За да потвърдите копирането, изберете "Сору". Потвърдете с

понеделник	
<input checked="" type="radio"/> внт	<input checked="" type="radio"/> птк
<input type="radio"/> срд	<input type="radio"/> сбт
<input checked="" type="radio"/> чтк	<input type="radio"/> нед
копирай	

Пример: Копиране на програма от понеделник към вторник, четвъртък и петък.

Изтриване на температурния обхват на режим COMFORT

Изберете деня със \wedge . Потвърдете с

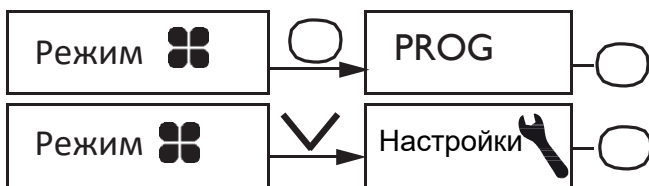
Изберете символа „молив”. Потвърдете с

Изберете време за старт 0:00 с \vee . Потвърдете с

На времето за край, изберете също 0:00 с \vee и потвърдете с

ПОЛЗВАНЕ НА ВЪНШНО ПРОГРАМИРАНЕ

Уредът следва външното управление на Вашата инсталация чрез връзката посредством пилотния кабел.

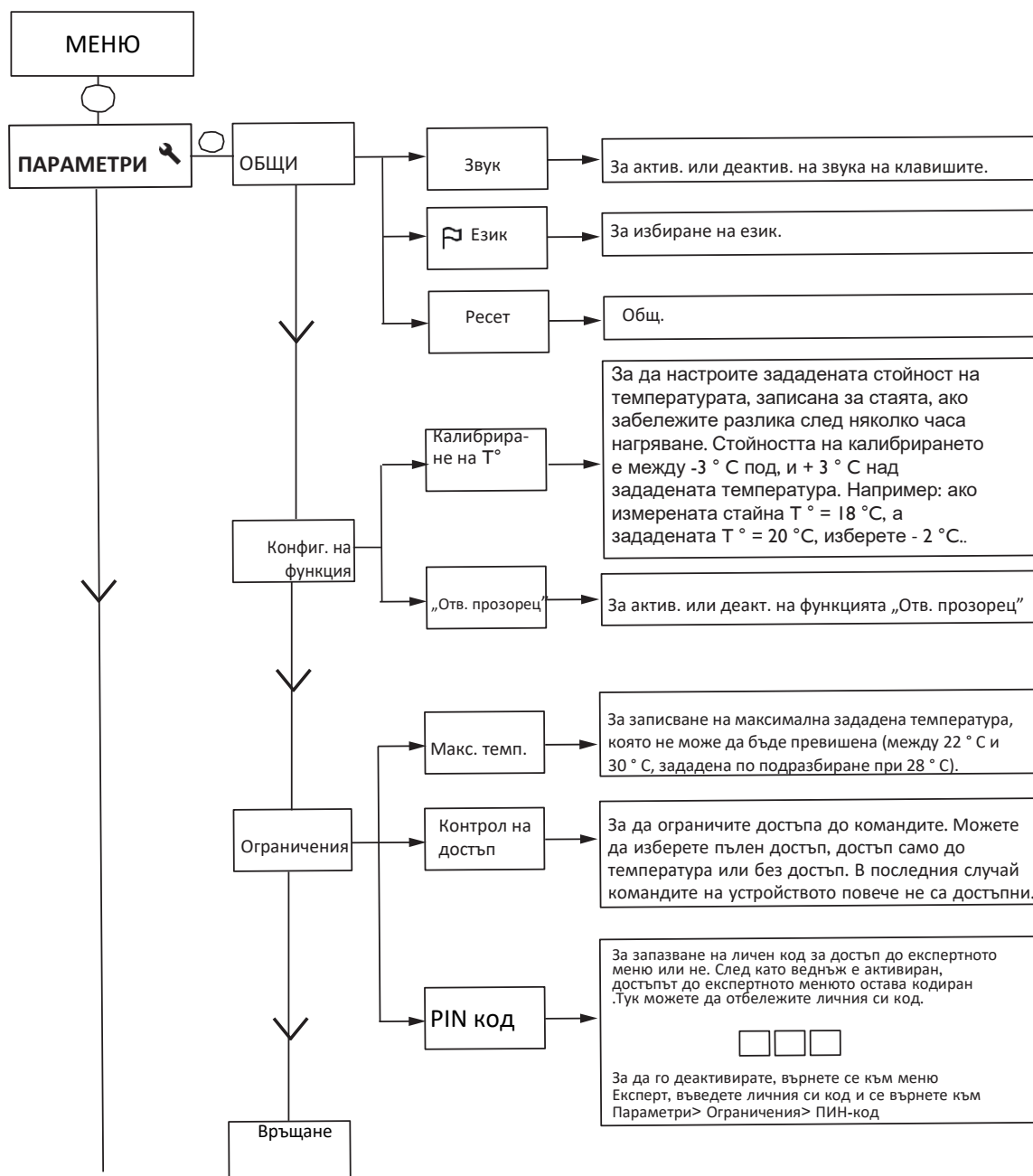


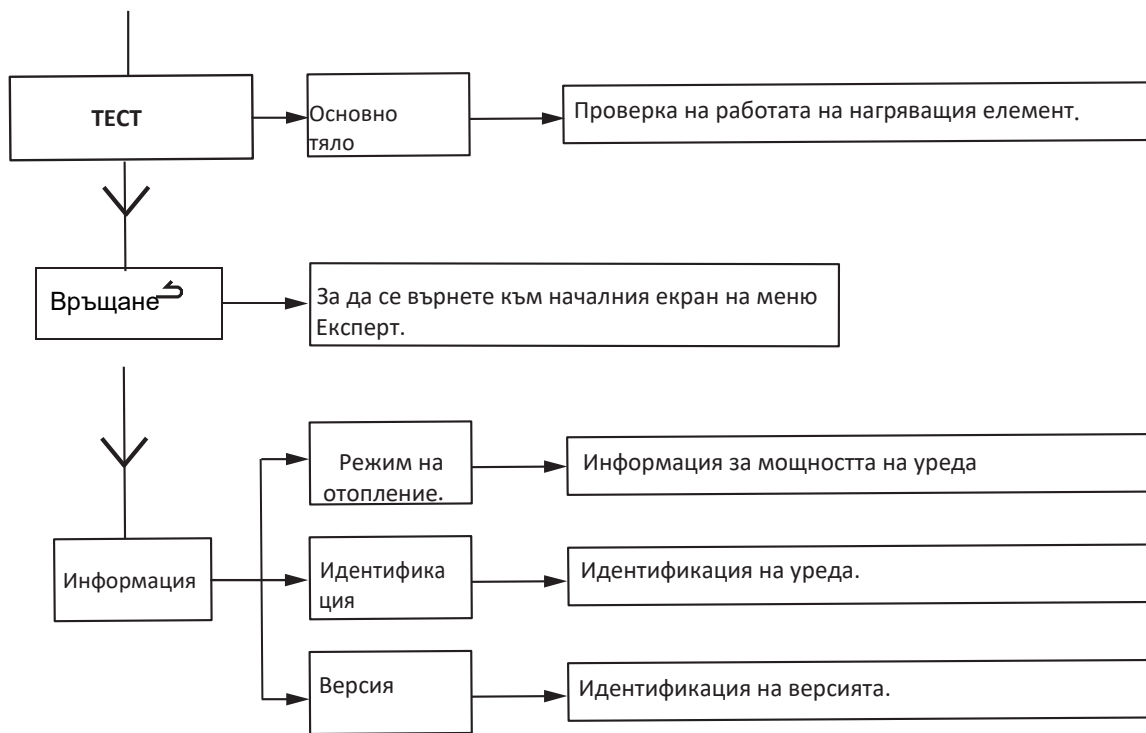
Изберете Източник на програма с Потвърдете с
 Изберете Външен контрол с и потвърдете с



Меню ЕКСПЕРТ

За да ползвате функциите за напреднали на уреда, натиснете и едновременно, с продължителност над 3 секунди.

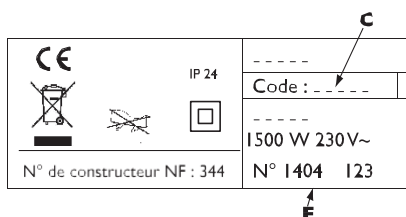




Отстраняване на проблеми

Проблеми	Проверка
Екранът на контролния панел не се включва	Уверете се, че превключвателя, намиращ се на гърба или отстрани на уреда е в положение I. Уверете се, че уредът е свързан към електрическата инсталация.
Конвекторът не отоплява.	Ако уредът е в програмируем режим, уверете се че е избран режим COMFORT. Уверете се, че предпазителите на инсталацията са включени или че ограничителя на консумацията (ако имате такъв) не е изключил уреда. Ако температурата в стаята е по-висока от зададената температура, е нормално конвектора да не нагрива.
Уредът нагрива през цялото време.	Уверете се, че уредът не поставен край въздушен поток, или че зададената температура не е увеличена.
Уредът не нагрива достатъчно.	Увеличете зададената температура за режим Comfort. Ако е настроена на максимална температура, направете следното: <ul style="list-style-type: none"> - Проверете, дали не е зададен друг режим за отопление за тази стая. - Проверете дали Вашият уред отоплява само стаята (дали вратата е затворена). - Проверете електрозахранването на уреда. - Проверете дали мощността на уреда съответства на размера на стаята (препоръчваме $100W/m^2$ при таван с вис. 2,50m или $40W/m^3$).
Повърхността на уреда е много топла.	Нормално е за уреда да бъде топъл, когато се ползва. Максималната температура на повърхността е ограничена съгласно френския национален стандарт. Ако обаче смятате, че Вашият уред все още е твърде топъл, уверете се, че неговата мощност съответства на размера на Вашата стая (ние препоръчваме $100W/m^2$ за височина на тавана 2,50m или $40W/m^3$) и че уредът не е поставен край въздушен поток, който влияе на контролния му механизъм.
На стената около уреда се появяват мръсни следи.	Мръсните следи идват от лошото качество на въздуха в стаята. В този случай се препоръчва да проверите дали стаята е правилно вентилирана, че въздухът е чист и да не се пуши в помещението. Устройството Ви няма да бъде заменено в гаранция поради тези мръсни следи.
Менюто Експерт не е достъпно.	При забравен от вас PIN за меню Експерт, моля вкарайте код за достъп 081.
Устройството не следва команди за вътрешно	Проверете зададените дата и време. Уверете се че уреда е в РЕЖИМ ПРОГРАМИРАНЕ и е избрано вътрешно програмиране.
Устройството не следва външни команди за програмиране.	Уверете се, че програмиращото устройство е използвано правилно (вижте ръководството за експлоатация на контролния блок). Уверете се, че устройството е в РЕЖИМ ПРОГРАМИРАНЕ и е избран външен контрол.

Ако не сте успели да разрешите проблема си, обърнете се към специалист с данните на устройството, написани табелката му (търговски код (C), сериен номер (E)), стайна температура и може би програмните системни данни. Освен това, можете да предоставите информация, съдържаща се в информационната част на менюто на Експерта.



Гаранционни условия

Гаранционният срок е две години от датата на монтиране или покупка и не може да надвишава 30 месеца от датата на производство, при липса на документ определящ друг срок на гаранция.

Гаранцията покрива подмяната и доставката на компоненти, признати за дефектни, с изключение на всякакви щети или лихви.

Ползвателя поема всички разходи за труд и транспорт.

Гаранцията не покрива повреди, причинени от неправилно монтиране, неправилно използване или неспазване на изискванията на указанията за монтаж и употреба.

Условията на настоящите гаранционни условия не изключват нито едно от законните права на купувача за гаранция срещу грешки или скрити дефекти, които са приложими във всички случаи съгласно актуалното законодателство.

Представете този сертификат на Вашия дистрибутор или техник само в случай на рекламация, заедно с Вашата фактура за покупка.

Търговският код и серийният номер идентифицират за производителя конкретния уред, който Вие сте закупили. Тази информация е записана на информационната табела, разположена отстрани на уреда.

За рекламация в рамките на гаранционния срок се свържете със своя техник или дилър. Ако е необходимо, потърсете ни на адрес: ATLANTIC

INTERNATIONAL

58 Av Gén. Leclerc,

92340 Bourg-La-Reine, France

Телефон: (33) 146836000 Факс: (33)

146836001

Характеристики

Модел	FI27		
Характеристика	Символ	Стойност	Единица
Топлинна мощност			
Номинална топлинна мощност	P nom	0,5 до 2 500 to 2000	kW W
Минимална топлинна мощност	P min	0,5 500	kW W
Максимална продължителна топлинна мощност	P max,c	2 2000	kW W
Електрическа консумация на спомагателното оборудване			
При номинална топлинна мощност	el max	0.000	kW
При минимална топлинна мощност	el min	0.000	kW
В режим на готовност	el sb	0,00048 0,48	kW W
Тип топлинна мощност / проверка на стайната температура			
Характеристика	Наличие	Допълнителна информация	
Електронна проверка на стайната температура и седмичен програматор.	да		
Други опции за инспекция			
Проверка на стайната температура с датчик за присъствие.			
Проверка на стайната температура с детектор за отворен прозорец.	да		
Опция за дистанционно управление.	да		
Адаптивен активиращ контрол.	да		
Ограничител на времето за активация.			
Черен двоен сензор.			
Адрес за контакт	Изписан е на информационната табела.		