

AGILIA

КОНВЕКТОРЕН РАДИАТОР AGILIA SMART IO CONTROL, С ИНТЕЛИГЕНТНО УПРАВЛЕНИЕ

РЪКОВОДСТВО
ЗА МОНТАЖ
И ЕКСПЛОАТАЦИЯ



Съдържание

Внимание

Монтаж

- Подготовка на уреда за монтаж
- Свързване на уреда към електрическата мрежа
- Стенен монтаж
- Поддръжка

Употреба

- Принцип на работа
- Описание на режимите
 - Основен
 - Програмиране
- Превключвател
- Включване на уреда за първи път
- Включване / изключване на уреда
- Заклучване на командите
- Регулиране на температурата
- Използване на вътрешно програмиране
 - Промяна на програми
 - Копиране на програма
 - Изтриване на диапазона на температурата на комфорт
- Използване на външно програмиране
- Функция отворен прозорец
- Функция Присъствие

Менюто в основен режим

Менюто в програмен режим

Менюто в автоматичен режим

Менюто EXPERT

Ограничения

Ограничаване на товара

Възможни проблеми и решения

Характеристики

Внимание



Внимание:
гореща
повърхност

Внимание, много гореща повърхност.

ВНИМАНИЕ: Части от този продукт могат да се нагреят до много високи температури и да причинят изгаряния. Обърнете особено внимание на присъствието на деца и уязвими хора.

-Деца под 3 годишна възраст трябва да бъдат държани на разстояние от уреда, освен ако не са с придружител.

-Деца между 3 и 8 годишна възраст могат само да включват и изключват уреда, при условие, че последният е поставен или монтиран в нормално положение и че децата са под надзор или са предварително инструктирани относно безопасната употреба на уреда и разбират потенциалните опасности. Деца на възраст между 3 и 8 години не трябва да свързват, регулират или почистват уреда и да извършват дейности по неговата поддръжка.

-Този уред може да се използва от по-големи деца, на възраст поне 8 години и от хора с физически, сетивни или умствени нарушения или липса на опит или познания, при условие, че са под надзор или са инструктирани относно безопасната употреба на уреда и са разбрали свързаните с него рискове. Децата не трябва да се оставят да играят с уреда. Почистването и поддръжката не трябва да се извършват от деца без надзор.

-Този уред може да бъде включван или свързван само от оторизирано лице, при спазване на приложимите правила и стандарти.

-Ръководство за този продукт може да се получи чрез обаждане на следпродажбен сервиз на номера, указан на гаранцията, която е включена в настоящите инструкции.

-Не използвайте уреда, ако захранващият кабел е повреден.



Внимание: От съображения за сигурност и за да избегнете прегряване, не покривайте отоплителния уред.



Уреди, обозначени с този символ, не трябва да бъдат изхвърляни с нормалните домакински отпадъци, а трябва да бъдат събирани отделно и рециклирани.

Когато такива уреди достигнат края на полезното си съществуване, те трябва да бъдат събрани и рециклирани в съответствие с действащото законодателство (Директива 2002/96/ЕО относно отпадъци от електрическо и електронно оборудване (ОЕЕО)).



Когато уредът е монтиран на голяма надморска височина, температурата на изходящия въздух се повишава (около 10°C на 1000 m увеличение на височината).

Монтаж

ПОДГОТОВКА НА УРЕДА ЗА МОНТАЖ

Монтажни инструкции

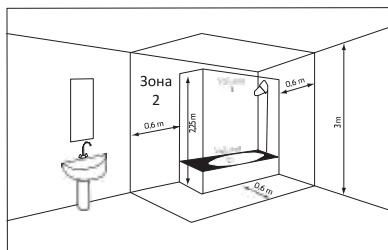
-Този уред е предназначен за монтаж в жилищни помещения. В други случаи, моля свържете се с Вашия дистрибутор.

-Монтажът трябва да се извърши в съответствие с актуално действащите стандарти в страната на приложение.

-Уредът трябва да се захранва с еднофазно напрежение 230V 50Hz.

-Във влажни зони, като бани и кухни, съединителната кутия трябва да се монтира на минимум 25 cm над нивото на пода.

Не монтирайте уреда на течение, тъй като това може да попречи на правилната му работа (например, под вентилатор с централно управление и т.н.). Не монтирайте уреда под фиксиран контакт.

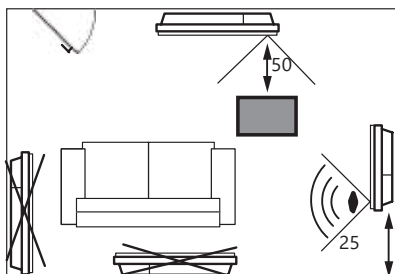


Зона	Да не се монтира електроуред.
Зона 2	Електроуред клас II IPX24 (EN 60335- 2-43 : 2003/A2 : 2008)



При монтажа се съобразете се с минималните отстояния до околните мебели.

Не монтирайте рафтове над вертикалните уреди.

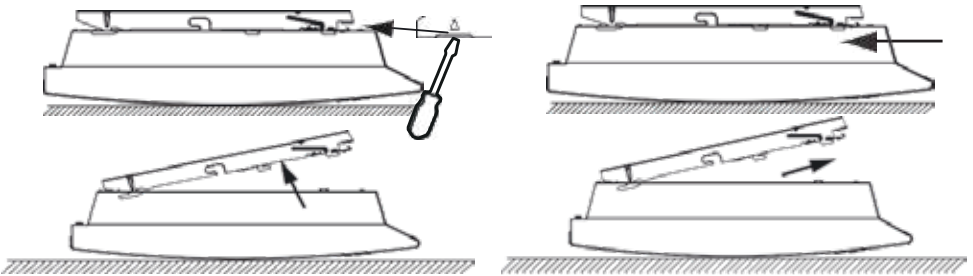


За да може детекторът на присъствие да функционира оптимално, не го монтирайте плътно в ъглите или зад мебели.

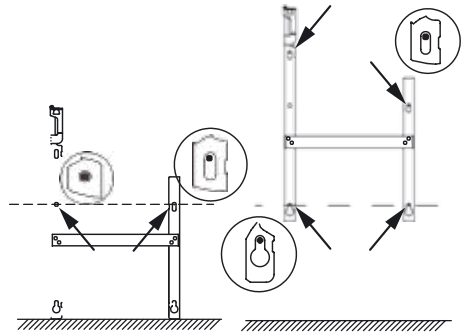
МОНТАЖ

Сваляне на рамката за монтаж на стена

Препоръчваме да поставите уреда хоризонтално, с лицето към пода.



Монтиране на рамката



СВЪРЗВАНЕ НА УРЕДА КЪМ ЕЛЕКТРИЧЕСКАТА МРЕЖА

Правила за свързване

-Захранването на уреда трябва да бъде еднофазно, 230 V 50 Hz.

-Уредът се свързва директно към електрическата мрежа, след автоматичен прекъсвач и без необходимост от междинен превключвател.

-Уредът се свързва директно към електрическата мрежа чрез свързване на захранващия кабел в контакт. Във влажни помещения, като бани и кухни, контактът трябва да бъде монтиран на минимум 25 cm (9.8") над нивото на пода.

-Забранява се заземяването на уреда. Не свързвайте пилотния кабел (черен) към „земя“.

-Захранването трябва да бъде свързано директно към електрическата мрежа, след двуполусен автоматичен прекъсвач, съгласно правилата за монтаж.

- Ако захранващият кабел се повреди, той трябва да бъде подменен от производителя, сервизната база или квалифициран техник, за да се избегнат рисковете.

-Ако използвате пилотен кабел и той е защитен с прекъсвач на остатъчен ток 30 mA (например в баня), захранването на пилотния кабел също трябва да е защитено чрез този прекъсвач.

-Ако искате да използвате ограничител на товар, изберете по-скоро такова с пилотен изходен кабел, отколкото такова с щепселна розетка, за да не повредите термостата.

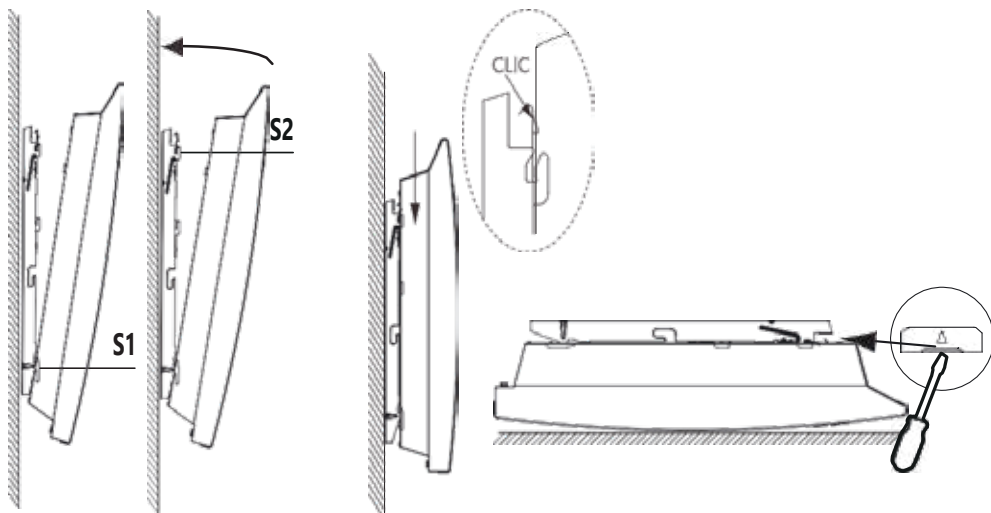
Електрическа схема на уреда

-Изключете захранването и свържете кабелите, съгласно долната схема:



Получени команди	Без ток	Пълен цикъл 230 V	Отрицателна полувърлна - 115V	Положителна полувърлна + 115V
Замерване Управление/нула	—			
Получен сигнал	КОМФОРТ	ЕСО	ПРОТИВ ЗАМРЪЗВАНЕ	СПИРАНЕ НА ОТОПЛЕНИЕТО ОГРАНИЧАВАНЕ НА ТОВАРА

СТЕНЕН МОНТАЖ



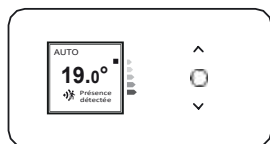
ПОДДРЪЖКА

За да съхраните характеристиките на уреда, е необходимо около два пъти годишно да почиствате праха от входните или изходните въздушни отвори с прахосмукачка или четка. Вътрешната част на уреда трябва да бъде проверявана от квалифицирано лице на всеки 5 години. Външните повърхности на уреда трябва да бъдат почиствани с влажен парцал.

Никога не използвайте абразивни продукти или разтворители.

Употреба

ПРИНЦИП НА РАБОТА



Повишаване или понижаване на температурата без необходимост от потвърждаване; браузуване в менютата.



Достъп до менютата; потвърждаване; изключване; заключване; отключване

ОПИСАНИЕ НА РЕЖИМИТЕ

Предлагат се 3 работни режима. **За да видите наличните функции, вж. описанието на менютата в тези режими.**

ОСНОВЕН

Уредът поддържа зададената температура и непрекъснато я регулира. Всички интелигентни функции са деактивирани.

ПРОГРАМИРАНЕ

-Уредът следва вътрешната програма, определена за всеки ден от седмицата. При включване на уреда се определят следните диапазони

Понеделник-петък, комфорт от 5 ч до 9 ч и от 17 ч до 23 ч
Събота-неделя, комфорт от 5 ч до 23 ч.

Можете да промените тези диапазони и да определите 3 диапазона на температурата на комфорт за всеки ден.

През тези диапазони на комфорт зададената стойност на температурата се регулира при използване на \wedge или \vee .

Извън диапазоните на комфорт, по-ниска температура се задава в режима на програмиране "Lower ECO T°" (вж. глава "Менюто в програмен режим").

-Уредът следва външните команди към Вашата инсталация (вж. *ръководството на устройството за програмиране*).

Автоматичен режим Auto

Този режим дава възможност за интелигентно управление. Задават желаната температура, когато сте в помещението и уредът оптимизира Вашия комфорт, като същевременно пести пари.

Уредът:

-Записва ежедневния Ви ритъм на живот и сам променя настройките си през седмицата,

-Предварително настройва режима на отопление, за да постигне най-подходящата температура в момента, в който се върнете в помещението,

-Детектира Вашето присъствие и непланирани отсъствия и настройва температурата автоматично,

-Детектира отваряне и затваряне на прозорец и понижава температурата до 7°C, докато проветрявате.

ПРЕВКЛЮЧВАТЕЛ

Бутонът за включване/изключване е разположен в задната част на уреда. **Използвайте го само при изключване за продължителен период (извън отоплителния сезон).**

Установете бутона (на задната част на уреда) на I, за да включите уреда. Когато уредът е изключен, може да се наложи повторна настройка на датата и часа.

ВКЛЮЧВАНЕ НА УРЕДА ЗА ПЪРВИ ПЪТ

Изберете езика, а след това датата и часа.

При първото включване на уреда,

-Се избира режим AUTO,

-Зададената температура се установява на 19° C.

ВКЛЮЧВАНЕ / ИЗКЛЮЧВАНЕ НА УРЕДА

За да изключите уреда, натиснете и задръжте .

Потвърдете изключването, като натиснете .

За да включите уреда, натиснете и задръжте .

ЗАКЛЮЧВАНЕ НА КОМАНДИТЕ

За да избегнете промяната на командите от деца, можете да заключите командите на уреда, като натиснете и задържите .

Изберете "Lock"  и валидирайте с .

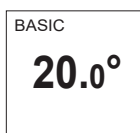
Направете същото, за да отключите командите: изберете "Unlock" .




РЕГУЛИРАНЕ НА ТЕМПЕРАТУРАТА

Използвайте индикатора за консумация, за да оптимизирате настройките. Когато индикаторът е на нивото на зеления символ, температурата е по-ниска или равна на препоръчителната температура.

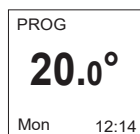


В основен и автоматичен режим

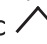



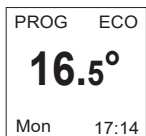
- Увеличавайте с  (макс. 28°C).
- Понижавайте с  (мин. 12°C).
- Понижете отново до 7°C (температурата за защита от замръзване не се променя) с .

В програмен режим

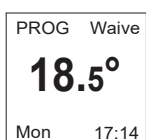


Ако на екрана се показва PROG, Вие сте в режим на програмиране на режима Комфорт.

- Увеличавайте с  (макс. 28°C).
- Понижавайте с  (мин. 12°C).

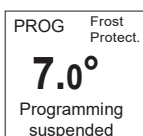


Ако на екрана се показва ECO PROG, Вие сте в режим на програмиране на режима ECO.



Можете да промените ECO температурата; за целта трябва да зададете настройка по подразбиране между температурата на комфорт и Eco температурата. До следващия диапазон на комфорт се показва "PROG Derog".

Можете да настроите разликата между температурата на комфорт и Eco температурата в меню "Abase". T ° ECO ".

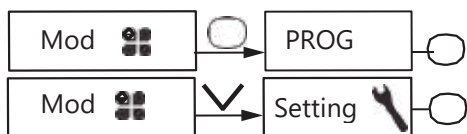


Ако зададете температура за защита от замръзване (7°C), програмирането се отменя.

Променете тази температура, когато се върнете, за да рестартирате програмирането.

ИЗПОЛЗВАНЕ НА ВЪНШНО ПРОГРАМИРАНЕ

Уредът следва външни команди, подадени към инсталацията чрез пилотна кабелна връзка.



Изберете източник на програмиране Source prog. с . Потвърдете с .

Изберете външно управление Ext. control с и потвърдете с .

ФУНКЦИЯ ОТВОРЕН ПРОЗОРЕЦ

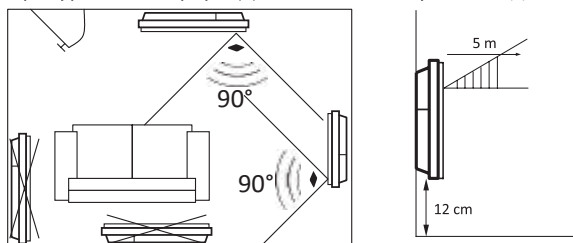
Тази функция не може да се използва в основен режим.

Детектира промяната в температурата, причинена от отваряне или затваряне на прозорец. Ако забравите да изключите уреда, когато прозорец е отворен за продължителен период от време, тази функция ще предотврати ненужно отопление. Уредът автоматично ще превключи в режим за защита от замръзване (7°C) в момента, в който засече отворен прозорец, и ще превключи към комфортна температура, когато засече, че прозорецът е отново затворен (*времето на детекция е различно*). Не се препоръчва употребата на функцията в коридори и помещения, разположени в близост до външна врата, която се отваря навън.

ФУНКЦИЯ ПРИСЪСТВИЕ

Тази функция не може да се използва в основен режим. Тя остава активна в автоматичен режим.

Задейства отоплението в помещението единствено, когато присъства човек. Уредът прилага записаната температура на комфорт. Движение не се улавя под нивото на сензора.




Пример: Уредът е настроен на 19° C, в режим Комфорт (програмиран или не).
- 9:00, той детектира Вашето отсъствие;
- 9:30, съгласно инструкциите си за работа, той се настройва на 18° C ;
- 10:00, съгласно инструкциите си за работа, той се настройва на 7° C.






СДВОЯВАНЕ НА УСТРОЙСТВА (МЕНЮ CONNECTIVITY)

Преди да започнете, натиснете някой от бутоните, за да включите таблото за управление. Това меню ви дава достъп до настройките за сдвояване на устройства.

Нашите уреди са съвместими със системата **iO-homecontrol** .

Тази изключително сигурна, безжична комуникационна технология е внедрена в широка гама уреди за дома, предлагани от наши партньори и експерти по битови електроуреди.

При нашите конвектори, чрез iO-homecontrol , чрез меню **Connectivity**, можете:

• **Да свържете няколко съвместими уреда**  заедно в едно и също помещение.




За оптимални резултати, трябва да бъдат свързвани заедно само уреди, намиращи се в едно и също помещение (максимум до 5 уреда).

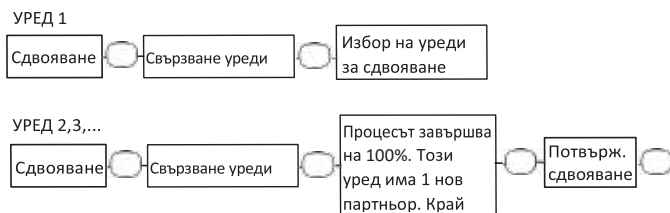
• **Да свържете Вашите уреди към приложението Cozitouch**, за дистанционно управление на уредите (от приложението).

Свързване на уредите



Уреди , които се намират в едно и също помещение, могат да бъдат свързани заедно с цел споделяне на команди и информация. Например, когато няколко уреда са свързани помежду си, промяна в температурата или режима на работа на един от уредите незабавно се отразява на останалите. По същия начин, ако един от уредите в помещението детектира присъствие, той ще предаде информацията към останалите.

Пример: свързване на 3 уреда в едно и също помещение:



Преглед на свързаните уреди

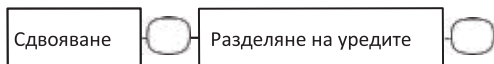
Можете да видите уредите, които са свързани заедно.



Разделяне на свързаните уреди



Тази операция премахва всички връзки между уредите.



Свързване на допълнителен уред

Съществуващата връзка между уредите трябва да бъде премахната (виж раздел „Разделяне на свързани уреди“). Започнете отначало, за да свържете отново всички уреди.

Свързване

Този уред е съвместим с нашата система **Cozytouch** (цялата информация е достъпна на уебсайта на Atlantic) и с устройствата с протокола **iO-homecontrol®**.

Необходими аксесоари:

- Приложение Cozytouch съвместимо с iOS и Android. Може да бъде свалено безплатно от App Store® или Google Store®
- Приемник Cozytouch Може да бъде закупен от нашите дистрибутори и онлайн.
- Интернет рутер.



Тази система Ви позволява да управлявате, програмирате и наблюдавате Вашите уреди



дистанционно, посредством смартфон или таблет. Например, можете да промените зададената температура или режима на работа, да управлявате периодите на отсъствие като изпращате дата на връщане, или да проверявате консумацията на уредите. Можете да свържете един или група от свързани уреди към приложението.



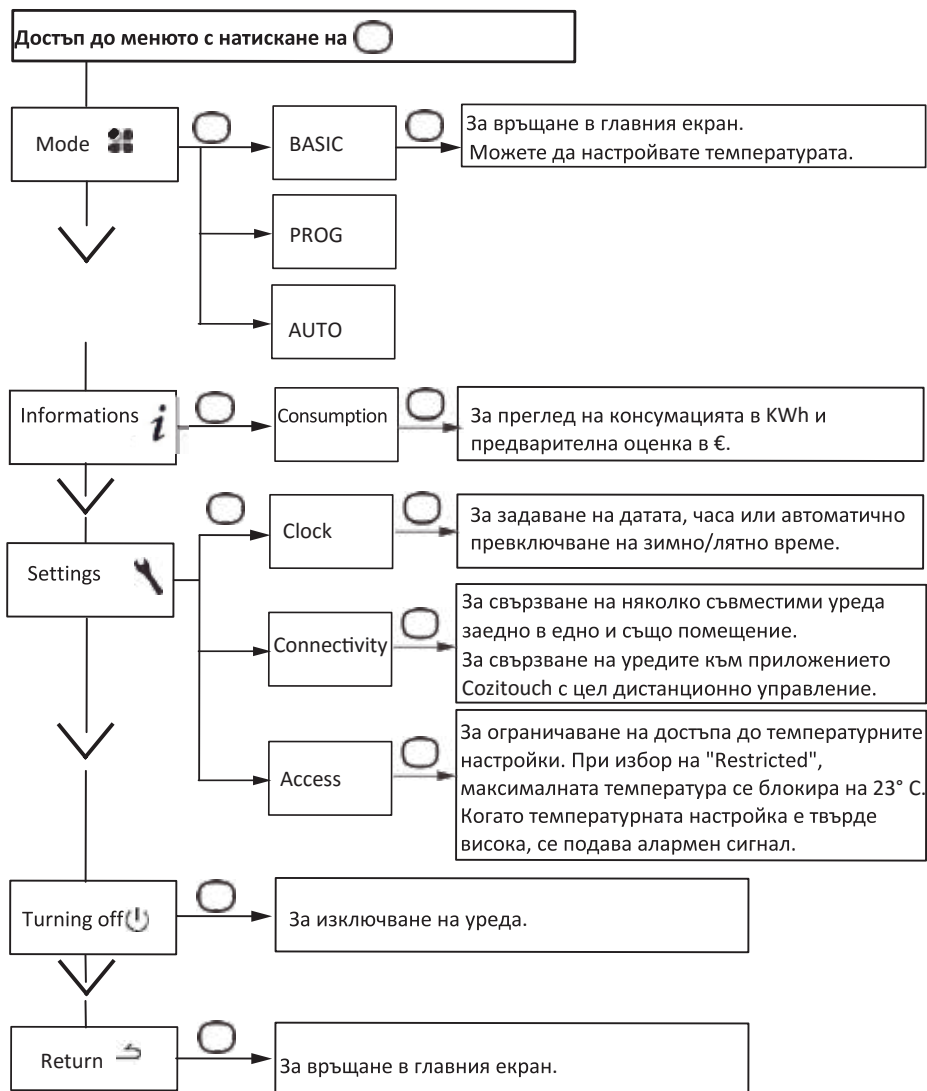
Цялата комуникация и управление трябва да се извършват през приложението (Следвайте инструкциите на Вашия смартфон или таблет).

Свързване на Вашите устройства

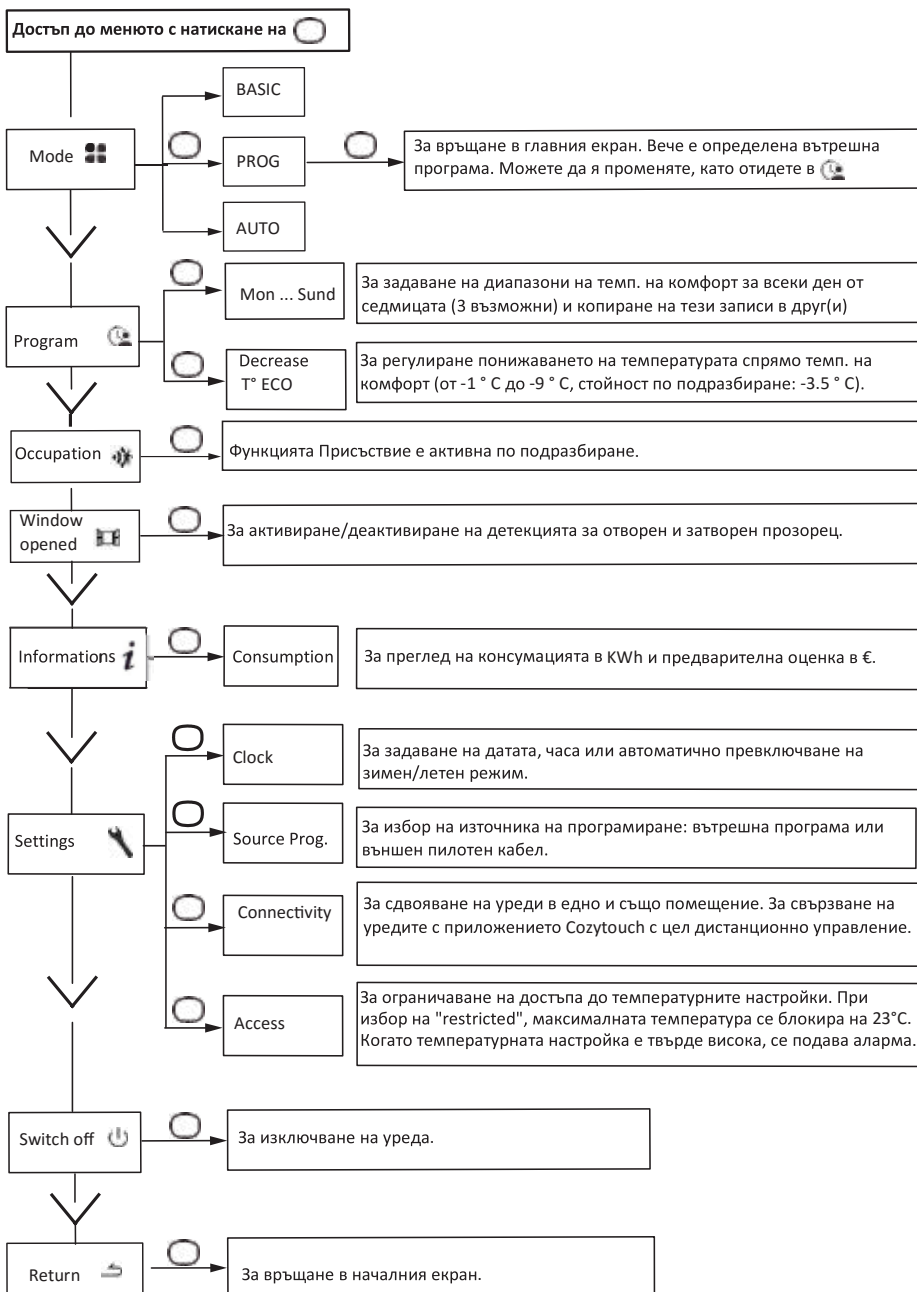


Ако уредите са вече свързани помежду си, мобилното устройство трябва да бъде свързано само към един уред.

Менюто в основен режим

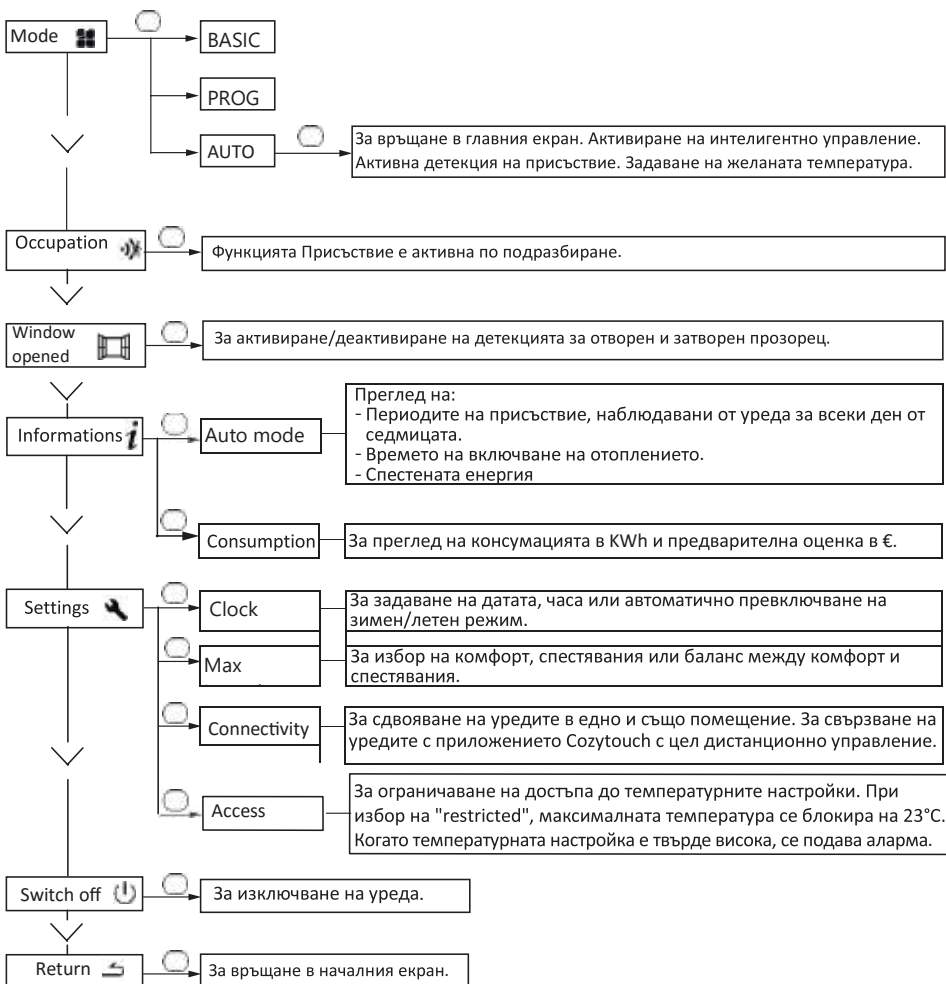


Менюто в програмен режим



Менюто в автоматичен режим

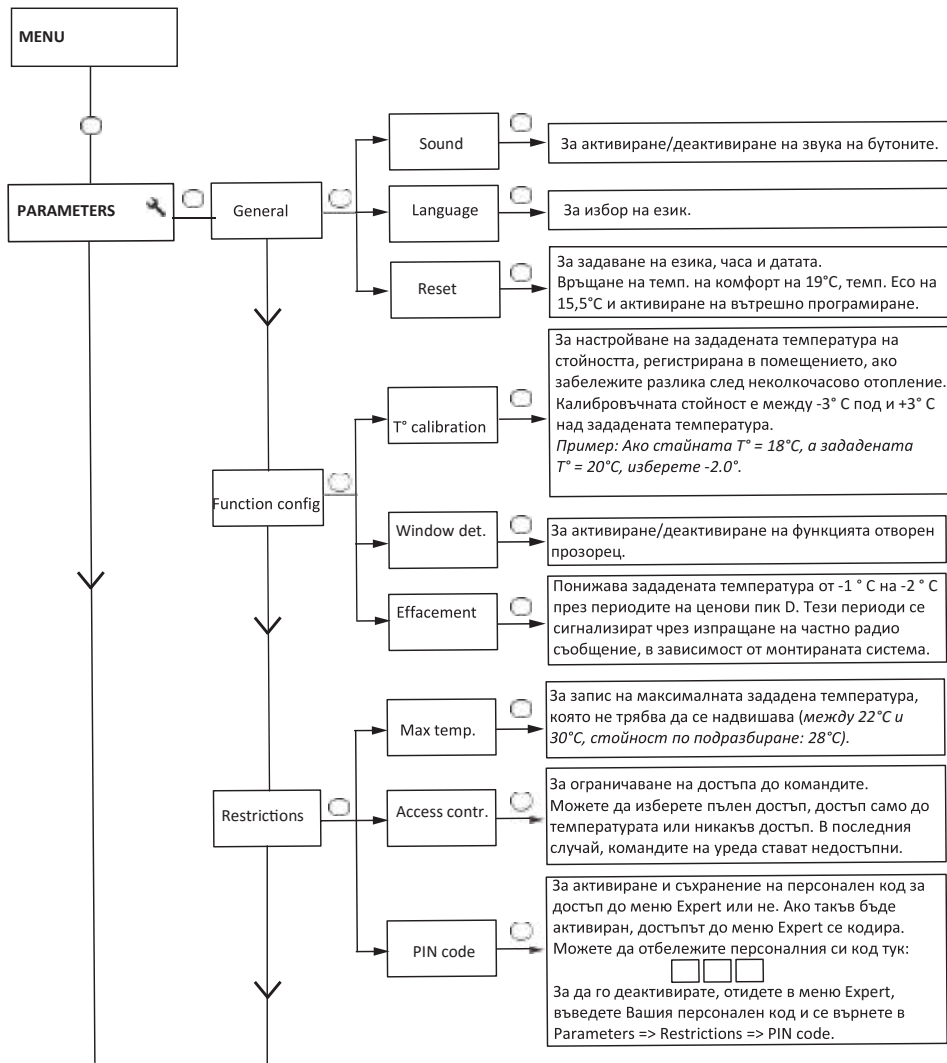
Достъп до менюто с натискане на 

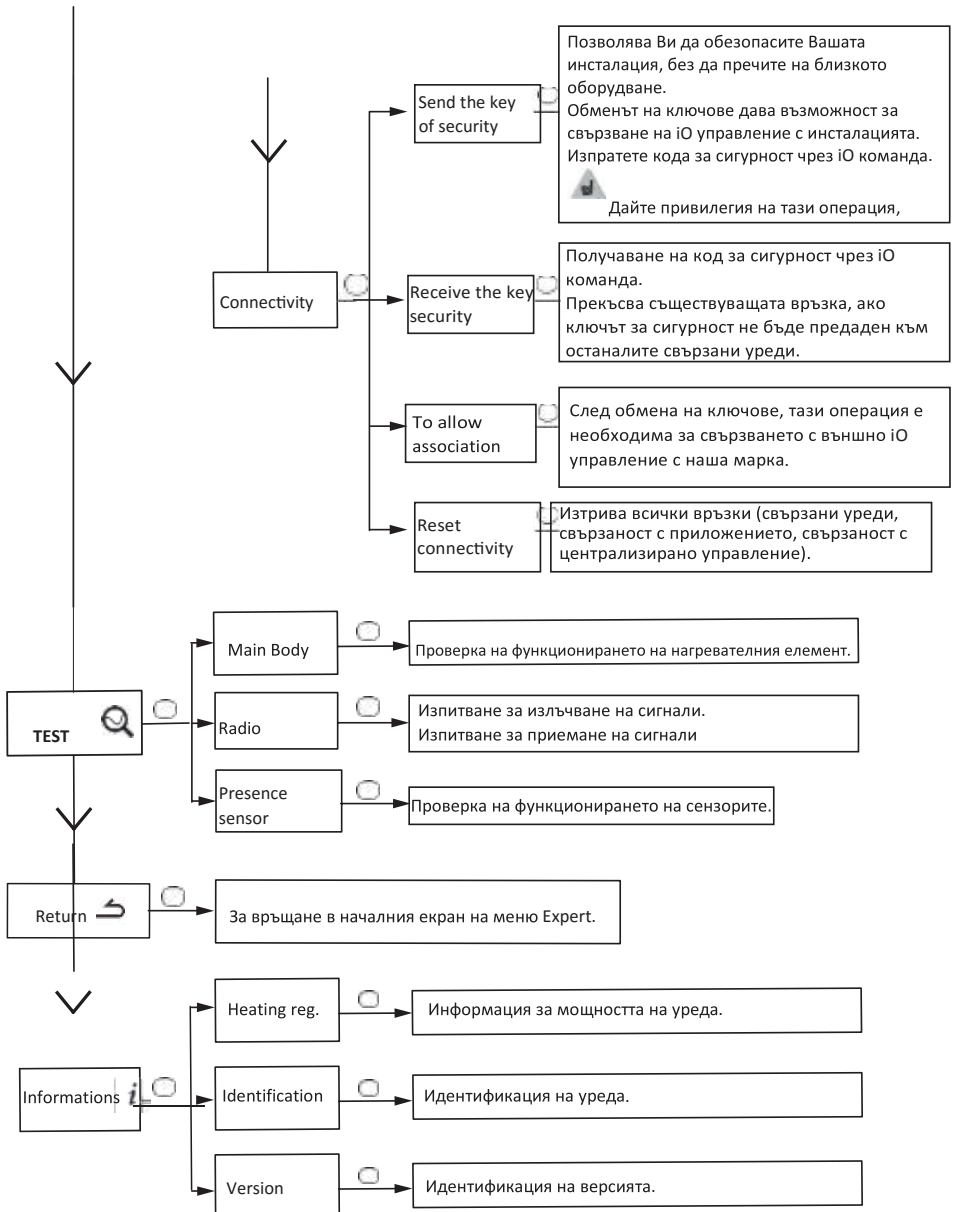




Менюто EXPERT

За достъп до разширените функции на уреда, натиснете едновременно и и ги задръжте натиснати повече от 3 секунди.





Ограничения

Можете да ограничите достъпа до температурните настройки и режимите.

В основен, програмен и автоматичен режим.

Отидете в Settings, Restrictions, изберете «Contr. access» и след това изберете «Restricted».

-Температурата се ограничава до максимум 23 ° C;

-При повишаване на температурата чрез заявка за потвърждение (функция срещу отопление), се подава аларма;

-Достъпът до меню Expert е защитен чрез PIN код.

Деактивирането е възможно чрез ресетиране на уреда. (вж. меню Expert).

Ограничаване на товара

Нашите уреди са съвместими с различни системи за ограничаване на товара. Вие, обаче, не трябва да ограничавате товара, като прекъсвате захранването, тъй като това е несъвместимо с нашите уреди. Цялостното и многократно прекъсване на захранването може да причини преждевременно износване и повреждане на електронните карти, което не се покрива от гаранцията на производителя. През периодите на ограничаване на товара екранът се превключва в режим готовност (стендбай).

След това уредът се връща в своя първоначален работен режим.

Декларация за съответствие

ДИРЕКТИВА RED 2014/53/EC (*)

С настоящото Atlantic Industries декларира, че долупосоченото оборудване е в съответствие със съществените изисквания на Директива RED 2014/53/EC.

Описание:	Стайни отоплителни уреди с радио карта BD
Модел:	Вж. референтния номер на модела в инструкциите на уреда

Характеристики:

Радиочестотни ленти, използвани от приемопредавателя:

868MHz - 868.6 MHz

868.7 MHz - 869.2 MHz

869.7 MHz - 870 MHz

Максимална радиочестотна мощност: < 25 mW

Безжично оборудване Клас 2: Може да се пуска на пазара и пуска в експлоатация без ограничения.

Радиочестотен обхват: 100 - 300 метра на открито, променлив, в зависимост от свързаното оборудване (обхватът може да се промени в зависимост от монтажните условия и електромагнитната среда).

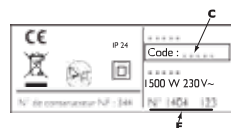
Съответствието със стандартите за радиочестотите и EMC е удостоверено от нотифициран орган 0081: LCIE Франция, Фонтене-о-Роз.

Възможни проблеми и решения

EN

Проблеми	Проверки
Дисплеят на таблото за управление не се включва.	Уверете се, че бутонът в задната част или от страни на уреда е в позиция I. Уверете се, че уредът е свързан към електрическата мрежа.
Уредът не отоплява.	Ако уредът работи в режим „Програмиране“, уверете се, че е зададена програмата Комфорт. Уверете се, че автоматичните прекъсвачи на системата са активирани или че ограничителят на товар (ако има такъв) не е прекъснал захранването на уреда. Ако температурата в помещението е по-висока от зададената температура, е нормално уредът да не отоплява.
Уредът отоплява през цялото време.	Уверете се, че уредът не е монтиран в близост до течение, или че зададената температура не е била увеличена.
Уредът не отоплява достатъчно.	Увеличете зададената температура на комфорт. Ако температурата на комфорт е настроена на максимум, проверете следното: - дали в помещението няма друг уред, който работи в различен режим; - дали уредът отоплява само помещението (затворени врати). - електрозахранването на уреда. - дали мощността на уреда отговаря на размерите на помещението (препоръчваме средно по 100 w/m ² при височина на тавана 2.5 m или 40 W/m ³).
Повърхността на уреда е прекалено гореща.	Нормално е уредът да бъде горещ по време на работа. Максималната температура на повърхността е ограничена съгласно NF стандарта за електрическите характеристики. Ако все пак чувствате, че уредът е прекалено горещ, се уверете, че мощността на уреда е съобразена с площта на отопляваното помещение (препоръчваме средно по 100 w/m ² при височина на тавана 2.5 m или 40 W/m ³) и че уредът не е поставен на течение, което би се отразило на настройките му.
На стената около уреда се появяват петна от замърсяване.	Петната от замърсяване се дължат на лошото качество на въздуха в помещението. В такъв случай Ви съветваме да проверите дали то се проветрява правилно (вентилация, въздуховод и т.н.), дали въздухът е чист и дали няма пушек в помещението. Уредът не подлежи на гаранционна подмяна заради петна от замърсяване.
Няма достъп до меню Expert.	Запазили сте PIN код. Трябва да въведете Вашия PIN код, за да получите достъп до меню Expert (виж раздел „Меню Expert“).
Уредът не следва вътрешно зададената програма.	Проверете датата и часа. Уверете се, че уредът е в режим Програмиране и е избрано вътрешно програмиране.
Уредът не следва външно зададената програма.	Уверете се, че програмирацият модул се използва правилно (вж. инструкциите за работа с модула за управление). Уверете се, че уредът е в режим Програмиране и е избрано външно програмиране.

Ако не можете да решите Вашия проблем, се свържете с професионалист и цитирайте референтните номера на уреда от идентификационната табелка (търговски код (C), сериен номер (E)), стайната температура и може би номерата на системата за програмиране. Също така може да се наложи да цитирате информацията, съдържаща се в информационната част на меню Expert.



Характеристики

Номер на модела	RYMGDH-ATL / RYMGDV-ATL		
Характеристики	Символ	Стойност	Мерна единица
Топлинна мощност			
Номинална топлинна мощност	P nom	0,3 to 2 300 to 2000	kW W
Минимална топлинна мощност	P min	0,3 300	kW W
Максимална непрекъсната топлинна мощност	P max,c	2 2000	kW W
Консумация на допълнителна мощност			
При номинално топлоотдаване	el max	0,000	kW
При минимална топлинна мощност	el min	0,000	kW
Режим на бездействие	el sb	0,00058 0,58	kW W
Вид на управлението на топлинната мощност / стайната температура			
Характеристика	Мерна единица	Допълнителна информация	
Електронно управление на стайната температура и седмичен програматор	да		
Други варианти за управление			
Управление на стайната температура, с детектор на присъствие	да		
Управление на стайната температура, със сензор за отворен прозорец	да		
Опция за дистанционно управление	да		
Адаптивно управление на активирането	да		
Ограничаване на продължителността на работа			
Сензор „черен бокал“			
Информация за контакт	Вж. страницата с гаранцията		